

연구보고서 제2018-20호

충북사회복지 Re-연구 제20호

충북도민 공동체 (Social connections) 지수 조사

01 서론

1. 주제 : 충북도민의 공동체 지수(Social connections) 조사

충북도민의 공동체지수 조사를 실시하여 충북지역사회보장지표 수립의 연구 자료로 활용

2. 근거

근거법령 : 「사회보장기본법」 제36조(지역사회보장계획의 내용)

② 지역사회보장의 목표를 점검할 수 있는 지표(지역사회보장지표)의 설정 및 목표

3. 설문개요

- 연구주제 : 충북도민 공동체 지수 조사
- 연구목적 : 지역 균형 발전 및 지자체별 복지 수준 인식을 위한 지역사회보장지표 중, 각 지자체별로 행복지수 중 공동체 지수에 대한 사회조사 실행 필요
- 설문기간 : 2018. 10. 5.(금) ~ 10. 19.(금) 총 14일
- 설문대상 : 충북도내 거주 도민 298명
- 설문방법 : 온라인(E-mail, SNS, 문자) 및 오프라인(설문지) 병행조사

02 연구결과

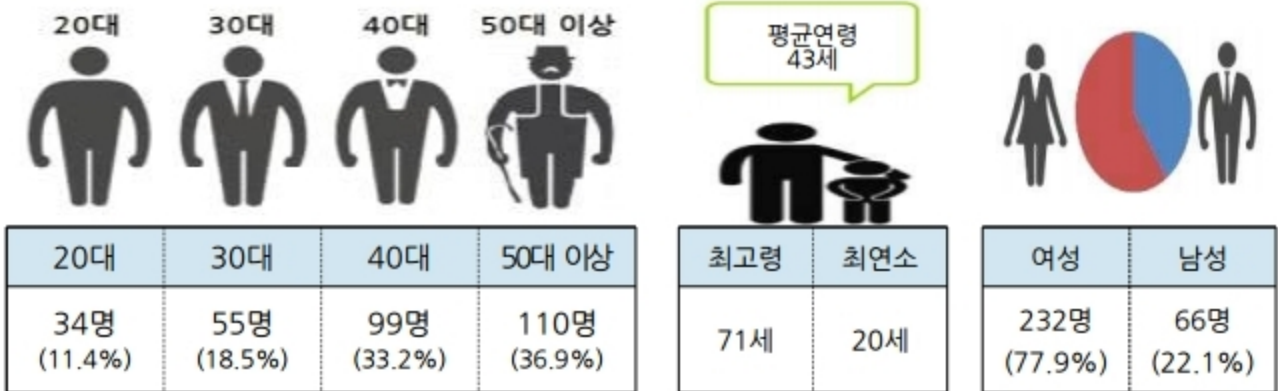
1. 설문대상자 인구학적 특성 (298명)

1) 지역

중부권					남부권			북부권		
청주시	증평군	진천군	괴산군	음성군	보은군	옥천군	영동군	충주시	제천시	단양군
151명 (50.7%)	11명 (3.7%)	15명 (5%)	13명 (4.4%)	9명 (3%)	10명 (3.4%)	5명 (1.7%)	10명 (3.4%)	34명 (11.4%)	9명 (3%)	31명 (10.4%)
199명(66.8%)					25명(8.5%)			74명(24.7%)		



2) 연령 및 성별



구분	20대	30대	40대	50대	60대	70대	성별 합계
여성	25명 (8.4%)	42명 (14.1%)	70명 (23.5%)	70명 (23.5%)	22명 (7.4%)	3명 (1%)	232명 (77.9%)
남성	9명 (3%)	13명 (4.4%)	29명 (9.7%)	10명 (3.4%)	3명 (1%)	2명 (0.6%)	66명 (22.1%)
연령 합계	34명 (11.4%)	55명 (18.5%)	99명 (33.2%)	80명 (26.9%)	25명 (8.4%)	5명 (1.6%)	298명 (100%)

2. 연구결과 요약정리



본 결과는 충북도민 298명을 대상으로 조사한 내용을 바탕으로 작성되어 충북전체로 일반화할 수 없으며, 충북종합사회복지센터의 공식적인 입장이 아님을 알려드립니다.

연구 배경 및 연구 개요

연구 배경

- 지역 균형 발전 및 지자체별 주관적 삶의 질 측정을 위한 지역사회보장지표 중, 공동체 지수(Social connections) 필요함.

연구 개요

- 연구대상 : 충북도민 298명
- 표본추출 : 임의표본추출
- 표본오차 : 95% 신뢰수준에서 ±6.36%

충북도민 공동체 지수(Social connections) 조사

사회적 관계(지지)가 행복에 미치는 중요도
7.89점(10점만점)

- 충북도민에게 사회적 관계(사회적지지)가 본인의 행복에 중요하다고 생각하시는지에 대한 질문 '8점' 94명(31.8%), '10점' 68명(23%), '7점' 48명(16.2%), '9점' 30명(10.1%)순으로 나타남

친척, 이웃, 친구 등 사회적 네트워크의 도움을 받을 수 있는 친밀도
7.25점(10점만점)

- 충북도민에게 어려움에 처했을 때 친척, 이웃이나 친구등 사회적 네트워크의 도움을 받을 수 있는지 묻는 질문 '8점' 74명(25.1%), '7점' 48명(16.3%), '10점' 49명(16.6%) 순으로 나타남

친구 및 동료관계에 대한 만족도
6.76점(10점만점)

- 충북도민에게 현재 친구 및 동료관계에 대한 만족상태는 어느 정도라 생각하시는지에 대한 질문 '8점' 55명(23.5%), '7점' 54명(23.1%), '6점' 51명(21.8%) 순으로 나타남

3. 세부 연구결과

우리나라의 행복지수는 경제수준에 비해 낮은 편으로 2017년 38개국 중 29위로 나타나며 우리나라보다 순위가 낮은 국가로는 러시아, 그리스, 터키 등이 있다.

아래와 같이 OECD 행복지수의 조사영역별 결과는 우리나라는 삶의 만족, 사회적 관계망, 공기의 질과 주관적 건강이 38개국 중 최하위 수준으로 나타났다.

행복은 물질적인 조건과 가족과 개인의 노력 뿐 아니라 공동체, 여가, 거버넌스, 환경 등의 다양한 요소가 복합적으로 작용하며 이들 요소들이 균형을 이룰 때에 보다 실현가능하다. 따라서 행복의 증진을 위해서는 경제성장 중심이 아닌 관계와 공동체, 정신적·사회적 가치를 포함하는 새로운 성장의 패러다임이 요구되는 시점이며 지역민의 행복증진이 지방자치단체의 정책 대상으로 전환되고 있는 추세이며, 이를 위한 행복지수 개발, 행복조례제정 등의 행복 증진을 위한 다양한 노력들이 이뤄지고 있는 추세이다.



국내에서도 지방정부의 행복과 관련된 노력이 나타나며 아래와 같이 서울시, 충청북도, 전라북도, 강원도와 전주시는 행복지수를 서울여성가족재단, 인천발전연구원에서는 여성행복을 위한 지표를 개발하기도 하였으며 광역단위 뿐만 아니라 전라북도 전주시, 인천시 부평구와 같은 기초자치단체 차원의 행복지표 연구도 실시된바 있다. 경기도, 대전시, 제주도 등은 삶의 질 지수를 개발하였다(최용환 외 6인, 도민행복의 재발견 행복지수연구).

아래 표와 같이 행복과 삶의 질이 동일한 개념인가에 대한 논의와 지역에서 정의하는 행복과 삶의 질이 무엇인지에 대한 논의는 추가적으로 추후 필요한 실정이다.

광역 및 기초자치단체의 행복 및 삶의 질 지수(지표) 관련 노력 및 주요내용

	저자	연구명	측정 구분	지표구성		영역내용
				영역	지표	
행 복	이성규(2006, 서울시정개발연구원)	시민행복지수 측정을 위한 지표개발에 관한 연구	주관적	8	37	경제/문화교육/복지/사회안전/생태환경/생활환경/서울시정/공동체의식
	변미리 외 (2015, 서울연구원)	메가시티 삶의 질과 서울형 행복지표	객관적	11	24	경제/주거/일자리/인적자원/환경/커뮤니티/시민참여/건강/안전/문화여가/생활만족도
	고승희(2012, 충남발전연구원)	충남의 행복지수 개발과 의미	객관적 주관적	8	154	생활기반여건/문화·여가/가족과 공동체/환경/일자리/건강·보건/교육/주민참여
	황규선(2012, 강원발전연구원)	강원도 행복지수 작성을 위한 기초 연구	객관적	5	26	경제/사회복지/교육·문화/의료·보건/생활기반 및 환경
	최용환 외 (2015, 충북연구원)	도민행복의 재발견 행복지수 연구	주관적	8	56	건강·보건/가족·공동체/주민참여 및 신뢰/교육·학습/경제적 안정/문화·여가/주거·안전/환경/(전반적 만족감)
	김동영 외(2017, 전북연구원)	전라북도 행복지표 조사 및 정책연계방안	객관적 주관적	7	53	주관적 행복도/경제/사회문화/건강/사회적 관계/보건복지/사회 안전/근로(교육)환경
	김창연 외(2012, 서울여성가족재단)	서울여성행복지표 개발 및 측정	주관적	9	23	돌봄/경제력/여가/안전/건강/나이들/참여/공생/주관적 만족
	홍미희 외(2012, 인천발전연구원)	인천 여성정책 개발을 위한 인천 여성의 행복에 관한 연구	주관적	3	127	전반적 행복/생활영역 행복지표(경제 및 일, 건강, 외모, 여가·문화, 가치관, 종교, 사회적 인정, 사회적 관계, 사회참여, 정치참여, 주거, 미래대비)/지역환경 행복지표(경제, 의료·건강, 외모, 여가·문화, 사회적 가치, 생활환경, 안전환경, 자녀양육환경, 복지환경, 행정)
	김미옥 외(2016, 전주시, 전북대학교 산학협력단)	전주형 행복지표 개발·조사연구	주관적	14	101	경제/고용/주거/복지/교육/건강/교통/환경(생태)/환경(생활)/문화·여가/안전/가정·공동체/정치·시민참여/주관적 행복도
	박진도 외(2017, (재)지역재단)	행복실감 부평 행복지표 개발	주관적	9	30	건강·복지/문화·여가/가족·공동체/생활수준/환경/보육·교육/안전·안심/기너번스(주민자치)/심리적행빙
삶 의 질	정선기(2004, 대전발전연구원)	대전시민의 삶의 질 조사	객관적 주관적	5	88	경제적 삶/안전한 삶/편리한 삶/쾌적한 삶/사회문화적 삶
	김영순(2010, 경남발전연구원)	경남도민의 삶의 질 평가 지표 개발 방안	객관적 주관적	10	64	가족/경제/직업/교육/건강/환경/안전/문화와 여가
	강창민 외(2010, 제주발전연구원)	제주특별자치도민의 삶의 질 (행복지수) 평가 연구	객관적	6	29	인구구조/지역경제/사회문화/주거·환경/사회복지/안전도
	조성호 외(2009, 경기개발연구원)	경기도민의 삶의 질 평가에 관한 연구	객관적	8	44	지역경제/교육·문화/교통/주거 및 환경/보화/일반 행정/사회복지/사회 안전
	이병호 외(2016, 경기연구원)	경기도민 삶의 질 동태 분석을 위한 기초 연구	객관적 주관적	10	124	가족/주거/가계/고용/교통/환경/사회통합/행빙

(출처 : 경기도가족여성연구원, 도민행복증진을 위한 정책전환의 필요성)

문화체육관광부의 국민여가활동조사에 따르면 우리나라 평균적인 행복수준은 7.1점이며 지역별로 행복수준의 평균을 살펴보면 충북의 경우 7.0점으로 전국 평균에 비해 약간 낮은 수준으로 나타났다.

지역별 행복수준



행복은 개인의 노력 뿐 아니라 공동체 등의 다양한 요소가 복합적으로 작용하며 이들 요소들이 균형을 이룰 때 보다 실현 가능하므로 국가와 지방정부의 역할이 매우 중요하다고 본다. 따라서 지역사회보장계획에 충북도민의 행복증진을 위한 정책과 아울러 세부사업을 담아야 할 것이다. 민선7기 및 주요 정책적인 목표가 충북도민의 행복 증진을 도모하며 아울러 제4기 충북지역사회보장계획 수립 과정에서 충북도민들의 주관적 삶의 질 향상을 위한 만족도 조사를 실시하였다. 충청북도는 2015년 충북연구원에서 도민행복의 재발견 행복지수연구를 하였다. 그 결과를 참고하여 이번 조사에서는 한국의 행복지수를 구성하는 지표 중 낮은 지표인 공동체 지수 문항만을 선택하여 충북도민의 사회적 관계(사회적지지)가 행복에 중요한 지, 어려움에 처했을 때 친척, 이웃, 친구 등 네트워크 도움을 받을 수 있는 지 여부, 현재 친구 및 동료관계에 대한 만족상태 등에 관한 조사를 실시하여 충북도민의 공동체 (Social connections) 지수를 1,000명 패널을 대상으로 조사하여 아래와 같은 결과를 도출하였다.

단위 : 명, %

질문 1. 귀하께서는 사회적 관계(사회적지지)가 귀하의 행복에 중요하다고 생각하시는지 10점 만점에 몇 점을 주시겠습니까?

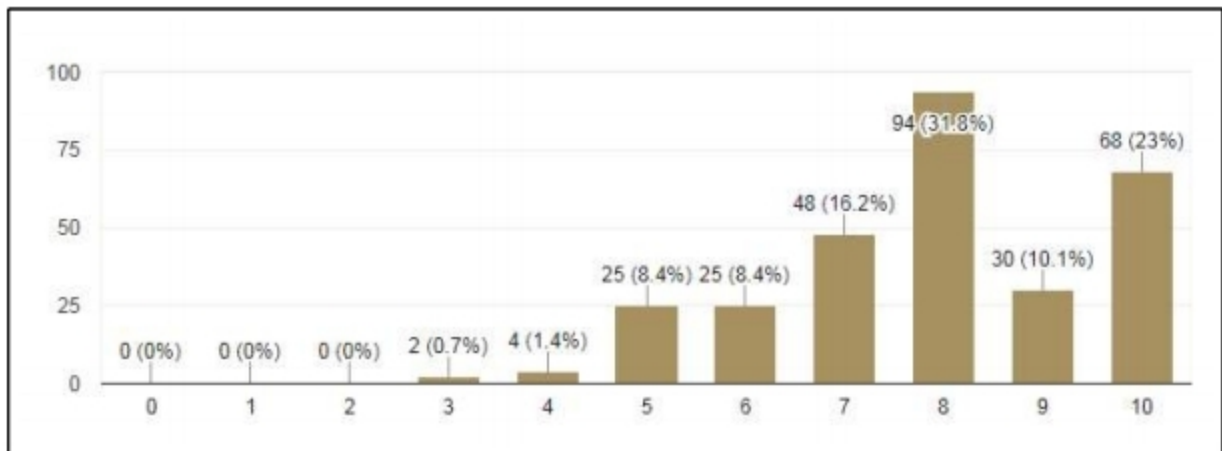
구 분	결 과	
1점	-	0%
2점	-	0%
3점	2명	0.7%
4점	4명	1.4%
5점	25명	8.4%
6점	25명	8.4%
7점	48명	16.2%
8점	94명	31.8%
9점	30명	10.1%
10점	68명	23%
합계	296명	100%

충북도민이 느끼는 사회적 관계(지지)가 행복에 미치는 중요도
7.89점
(10점 만점)

충북도민에게 사회적 관계(사회적지지)가 본인의 행복에 중요하다고 생각하시는지에 대한 질문에 그 결과 '1점' 0명(0%), '2점' 0명(0%), '3점' 2명(0.7%), '4점' 4명(1.4%), '5점' 25명(8.4%), '6점' 25명(8.4%), '7점' 48명(16.2%), '8점' 94명(31.8%), '9점' 30명(10.1%), '10점' 68명(23%) 이었다.



1. 충북도민이 느끼는 사회적 관계 (지지)가 행복에 미치는 중요도 **7.89점**(10점만점)



질문 2. 귀하께서는 어려움에 처했을 때, 친척, 이웃이나 친구 등 사회적 네트워크의 도움을 받을 수 있습니까?

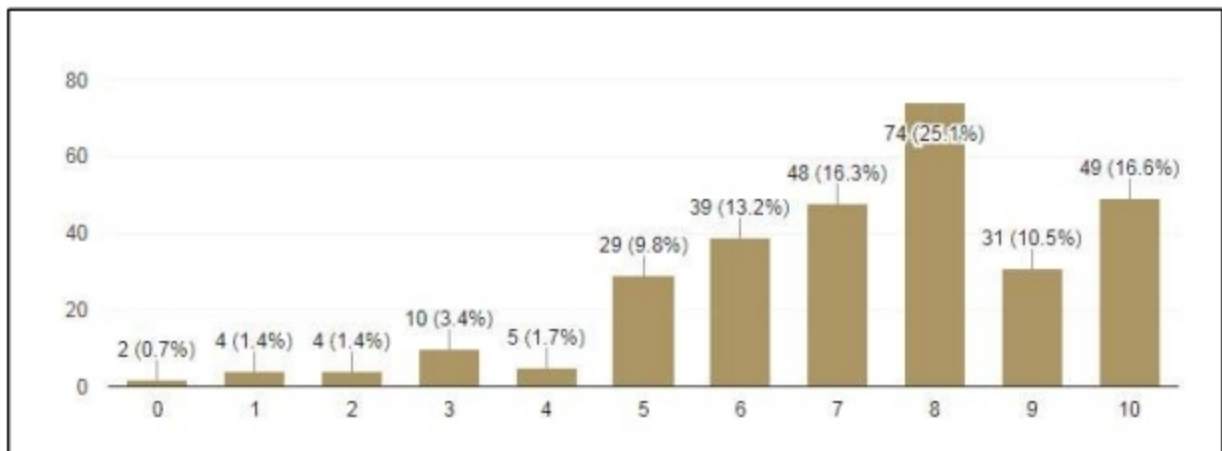
구 분	결 과	
0점	2명	0.7%
1점	4명	1.4%
2점	4명	1.4%
3점	10명	3.4%
4점	5명	1.7%
5점	29명	9.8%
6점	39명	13.2%
7점	48명	16.3%
8점	74명	25.1%
9점	31명	10.5%
10점	49명	16.6%
합계	295명	100%

충북도민이
친척, 이웃이나 친구 등
사회적 네트워크의 도움을
받을 수 있는 친밀도
7.25점
(10점 만점)

충북도민에게 어려움에 처했을 때 친척, 이웃이나 친구 등 사회적 네트워크의 도움을 받을 수 있는지 묻는 질문에 그 결과 '0점' 2명(0.7%), '1점' 4명(1.4%), '2점' 4명(1.4%), '3점' 10명(3.4%), '4점' 5명(1.7%), '5점' 29명(9.8%), '6점' 39명(13.2%), '7점' 48명(16.3%), '8점' 74명(25.1%), '9점' 31명(10.5%), '10점' 49명(16.6%) 이었다.



2. 충북도민이 친척, 이웃이나 친구 등 사회적 네트워크의 도움을 받을 수 있는 친밀도 7.25점(10점만점)



단위 : 명, %

질문 3. 현재 귀하의 친구 및 동료관계에 대한 만족상태는 어느 정도라고 생각하십니까?(10점 만점)

구 분	결 과	
1점	1명	0.4%
2점	-	-
3점	4명	1.7%
4점	11명	4.7%
5점	32명	13.7%
6점	51명	21.8%
7점	54명	23.1%
8점	55명	23.5%
9점	20명	8.5%
10점	6명	2.6%
합계	234명	100.0%

충북도민이
친구 및 동료관계에
대한 만족도
6.76점
(10점만점)

충북도민에게 현재 친구 및 동료관계에 대한 만족상태는 어느 정도라 생각하시는지에 대한 질문에 그 결과 '1점' 1명(0.4%), '2점' 0명(0%), '3점' 4명(1.7%), '4점' 11명(4.7%), '5점' 32명(13.7%), '6점' 51명(21.8%), '7점' 54명(23.1%), '8점' 55명(23.5%), '9점' 20명(8.5%), '10점' 6명(2.6%) 이었다.



3. 충북도민이 친구 및 동료관계에 대한 만족도 6.76점(10점만점)

