



제85회 충북사회복지포럼

민·관협력 지역복지 모델개발; 마을에서 성장한다

일시 | 2016. 6. 21(화) 14:00~16:00

장소 | 충북종합사회복지센터 대회의실

www.cwin.or.kr

민·관협력 지역복지 모델개발; 마을에서 성장한다

사회: 백운기(충청북도사회복지협의회 사무총장)

시간	식순	내용
13:30~14:00	사전등록	
14:00~14:10	개회식	내빈소개 및 인사 심의보 충청북도사회복지협의회 회장
14:10~14:40	기조강연	복지마을 네트워크의 구상과 실천;뉴거버넌스를 위하여 김기홍 농민신문 부장대우/사회학 박사
좌장 : 심의보 충청북도사회복지협의회 회장		
14:40~15:25	주제발표	발표 1. 읍·면·동단위 민관협력 현황 연구 유용식 세명대학교 사회복지학과 교수 발표 2. 청주시 복지허브화 민관협력 사례 강신옥 청주복지재단 상임이사 발표 3. 복지마을을 위한 읍·면·동 민관협력 방안 오정아 충북대학교 외래교수
15:25~15:50	종합토론 및 질의응답	토론. 유응모 청주시사회복지협의회 회장 김관성 충북지역복지개발회 대표이사
15:50~16:00	마무리발언 및 정리	심의보 충청북도사회복지협의회 회장
16:00	폐회식	폐회

▣ 기초강연

- 복지마을 네트워크의 구상과 실천;뉴거버넌스를 위하여 ▶ 3
| 김기홍 농민신문 부장대우/사회학 박사

▣ 주제발표

좌장 : 심의보 충청북도사회복지협의회 회장

- 발표 1. 읍·면·동단위 민관협력 현황 연구 ▶ 23
| 유용식 세명대학교 사회복지학과 교수

- 발표 2. 청주시 복지허브화 민관협력 사례 ▶ 43
| 강신옥 청주복지재단 상임이사

- 발표 3. 복지마을을 위한 읍·면·동 민관협력방안 ▶ 55
| 오정아 충북대학교 외래교수

▣ 종합토론

토론.

- | 유응모 청주시사회복지협의회 회장 ▶ 71

- | 김관성 충북지역복지개발회 대표이사 ▶ 73

**복지마을 네트워크의 구상과 실천;
뉴거버넌스를 위하여**

기조강연

김 기 홍

농민신문 부장대우/사회학 박사

‘복지마을 네트워크의 구상과 실천’

뉴 거버넌스(New Governance)를 중심으로

김 기 홍
(농민신문 부장대우, 사회학박사)

1. 복지과 마을

- 작은 정치 : 헌신과 봉사 > 권력
- 작은 경제 : 생명과 행복 > 이윤
- 작은 복지 : 나눔과 기부 > 세금



<그림-1> 마을의 작동방식

○ 큰 복지는 19~20세기에 걸쳐 수립된 국가라는 제도가 의무나 강제의 원리에 의해 세금을 걷고 이 세금을 재원으로 해서 돌봄을 필요로 하는 대상에게 서비스를 제공하는 것으로, 현재 일반적으로 일컫는 복지를 말함

○ 작은 복지는 서비스를 필요로 하는 주체들이 자발적인 기부나 십시일반, 공유의 원리에 의해서 필요한 재원을 조달하고 이를 호혜성에 기초해 서비스를 제공하는 것으로, 20세기 말, 21세기로 접어들면서 집중적인 조명을 받음

…大道之行也 天下 爲公 選賢與能 講信脩睦

故 人 不獨親其親 不獨子其子 使老 有所終 壯有所用

幼有所長 矜寡孤獨廢疾者 皆有所養 男有分 女有歸

惡其棄於地也 不必藏於己 力惡其不出於身也 不必爲其

是故 謀閉而不興 盜竊亂賊而不作 故 外戶而不閉 是謂大同….

“…사람들은 현명하고 능력 있는 사람을 뽑아 지도자로 세움으로써 신뢰와 화목을 다진다. 자기 부모만을 부모로 섬기지 않고, 자기 자식만을 자식으로 여기지 않는다. 노인에게는 편안히 여생을 보낼 수 있게 하며, 장성한 사람들은 충분히 일할 수 있고, 어린이들은 마음껏 뛰놀 수 있도록 한다. 홀아비·과부·고아·자식 없는 부모·장애인·병 걸린 사람 등 모든 사회적 약자도 보호해준다. 남자는 모두 자기 직분을 받고, 여자는 모두 자기 가정을 갖게 된다. 모두가 이러한 마음가짐을 가지고 있어 모략이나 절도, 폭력 따위가 일어날 염려가 없으므로 바깥문을 잠그는 경계를 하지 않는다. 이것을 바로 **대동의 세상**이라고 말한다….(이상옥, 2003: 617~619)”

II. 마을에 대한 이해

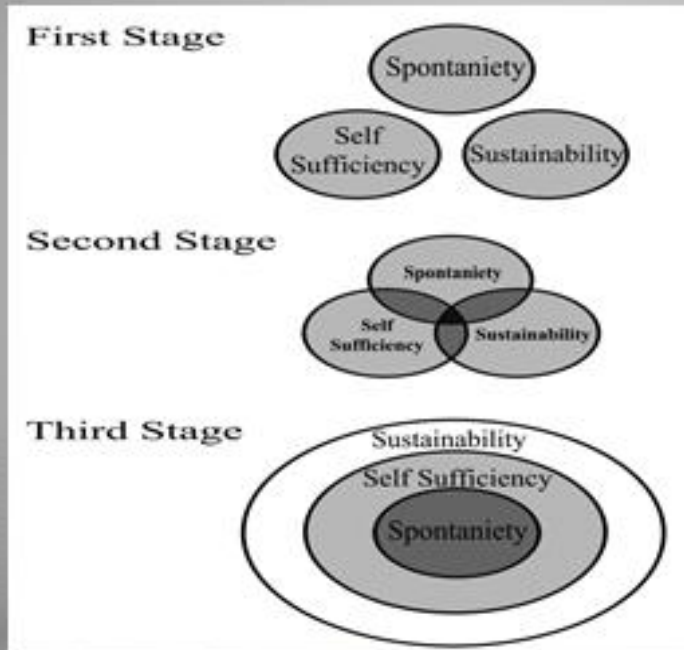
1. 마을의 정의

- 인류의 가장 기본적인 모듬살이 공간
 - 마을의 가구 수는 30~60호이고, 마을의 주민 수는 100~200명
 - 공통성(commonness)을 바탕으로 활발한 대면관계 촉진, 협동증진
적절한 단위
- * 뉴로 사이언스 등의 연구에서는 인간이 150명 정도의 규모일 때 가장 의사소통이 활발하고 서로를 대면적으로 잘 알 수 있는 관계가 형성될 수 있다고 밝힘.

2. 마을의 본질

- 자발성 : 타인의 강요나 외부의 힘이 아니라 스스로의 의지와 선택, 판단에 의해서 행동함.
- 자족성 : 구성원들의 다양한 욕구를 충족시킬 수 있는 고유의 능력을 갖고 있음.
마을 공화국, 작은 우주.
- 지속성 : '세대에서 세대로 안정된 삶을 유지 하기 위한 자원 제공. 유전적 우수성 보다 협동과 공생의 능력이 중요.

3. 마을의 정의



<그림-2> 마을의 본질과 구성

4. 모듬살이의 진화

○ 마을

인류의 가장 기본적인 모듬살이 공간. 오랜 기간 존재해 오음
불건성. 비민주성을 완전히 극복하지 못함
정과 의리가 강조되면서 여전히 법보다 강조됨

○ 마을의 정의는 국가별로 다름

- village, commune, pueblo, 里, 町, 村..

우리나라는 마을은 지방자치법 제3조 3항과 4항 등에서 행정리를 통해서 설명

○ 공동체란

- 확대된 모듬살이를 뜻함. 공동체는 근대에 들어서 본격적으로 나타남. 개인의 자유·평등·박애·인권·이성 등을 중심으로 발전함
- community에 대한 이해 필요. 공동체는 사회적 사실이고, 고유의 속성을 갖고 있음. 결사체이며, 제한된 지역을 특징으로 함. 20세기 최 정점
- 인구 2000명 정도의 타운십(township)·뮤니시팔리티(municipality)를 단위로 국가가 발전함->community center : 선의, 공감 등 사회자본

○ 마을과 공동체의 비교

	마 율	커뮤니티
공통점	장소에 기반을 둔 모듬살이 공간	
	Face to face의 관계중시	
	공동운명체로서 연대감과 정체성 가짐	
차이점	규모 小	규모 大
	자족성 강함	상호의존성 강함
	자연적, 생태적	계획적, 사회적
	19세기 이전 발달, 역사성 중시	19세기 이후 발달, 근대적 사고 중시

○ 마을공동체란

- 인간의 이성, 거대이론, 진보에 대한 신념이 급속히 와해됨. 탈근대는 불가피함. 대안적 형태로 마을공동체가 주목 받게 됨
- 마을공동체는 21세기 탈근대적 사고, 감성·비이성, 무질서·이변이 일상화 되는 상황에서 주목 받음. 보편성+특수성으로 대안모색에 적합
- 개인적으로는 오늘날의 모순을 해결하지 못함. 그렇다고 커다란 사회 운동도 실효성이 없음. 실천적이고 현실적인 방식이 마을공동체 운동. 정보혁명을 바탕으로 자발적인 마을공동체 운동이 전세계적으로 확산
- 협동조합, 사회적 기업, local food, Small politics, Small Welfare

		시 간 성				
		전근대	근 대	탈근대		
본 질	자발성	제한적 자발성	확장적 자발성	대안적 자발성	개체	진 화
	자족성	제한적 자족성	확장적 자족성	대안적 자족성	체계	
	지속성	제한적 지속성	확장적 지속성	대안적 지속성	복잡계	
		마 울	공동체	마을 공동체		
		공 간 성				

<그림-3> 모듬살이의 진화 과정

Ⅲ. 마을 네트워크란

1. 왜 네트워크인가

- 인터넷과 스마트폰, SNS로 개인들의 삶은 연결돼 있고 확장성은 커짐
- 마을과 지역, 국가, 세계의 개념이 확대되고 있는 상황의 인식
- 마을간의 상호협력과 교류 연대의 추진이 현실적으로 필요함
- 마을네트워크는 자원의 제한성, 정보의 결핍, 기회의 제한 등으로부터 벗어나 한 개인은 물론 구성원들의 삶을 한층 유복하게 바꿔줄 것임
- 실제로 이러한 문제로부터 벗어나도록 각국에서는 초고속통신망을 확대해 개인은 물론, 마을, 공동체의 소통을 강화하기 위해 노력함
- 이처럼 특정 마을 중심이 아니라 수평적 네트워크를 통해서 마을을 활성화하는 것은 집단지성(collective intelligence)를 활성화하는 것임

2. 마을네트워크란

- 공동체 구성원들간의 관계강화와 서비스 촉진
- 미국의 Village to Village Networks
 - 소속감 강화
 - 필요한 주민들이 자발적으로 참여
 - 자신이 사는 곳에서 복지충족
 - 자신이 사는 마을에서 늙어감
 - 국가나 정부의 의존하지 않음
 - 타운이나 시, 주, 국가단위에서 연결망 가짐



I am part of a Village because ...

My community helps me stay fit



- Home
- About Us
- National Village Gathering
- Join
- Start a Village
- Resources
- Village Map
- DONATE
- FAQs

Tips from Our Village BetterBuy - Verified Volunteers

[Volunteer Background Screening: Are You Missing Something?](#)

Be sure to check out our [Village BetterBuys](#) for discounts to Verified Volunteers and others!

Is there a Village near me?

Click the map below to find out! You will be taken to our interactive map where you can search by City, State or Village Name. You can view the contact information and discover if there are open Villages or Villages in development.



8TH ANNUAL NATIONAL VILLAGE GATHERING

The Village Movement:

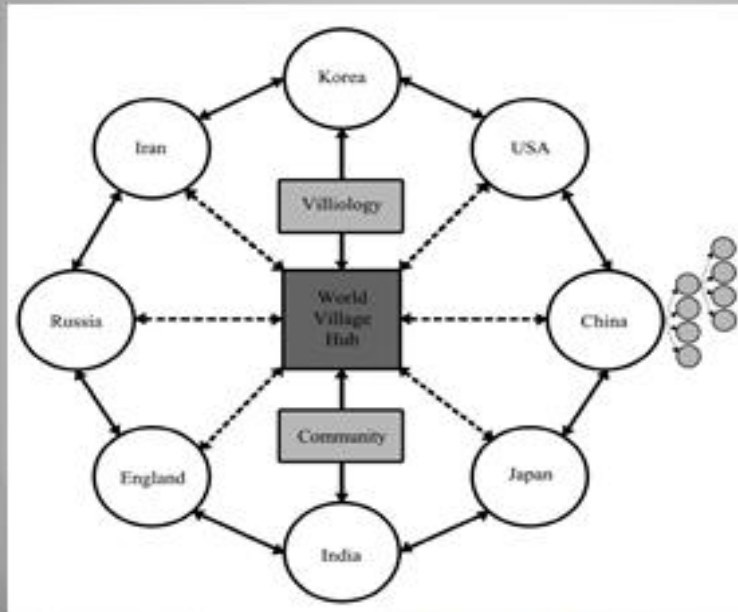
Member/Open
Member/In Development
Non-Member/Open
Non-Member/In Development

지도 구성

Google

지도 데이터 ©2016 Google, INEGI | 서울특별시

3. 세계 마을네트워크 구축



<그림-4> 세계마을네트워크의 기본도

IV. 뉴 거버넌스(new governance)에 대하여

○ 거버넌스란

정부나 국가가 일방적으로 통치하는 것이 아니라 지역주민의 의견을 최대한 수용함으로써 공동으로 현안을 처리해 가는 방식을 뜻함

○ 뉴 거버넌스란

협치모델을 더욱 다각화시킨 것으로 정부를 포함하는 제1섹터, 기업으로 대표되는 제2섹터, 정부나 기업도 아닌 제3섹터 뿐 아니라 시민들이 중심이 된 NGO와 NPO 등도 함께 참여하는 협력형태를 말함

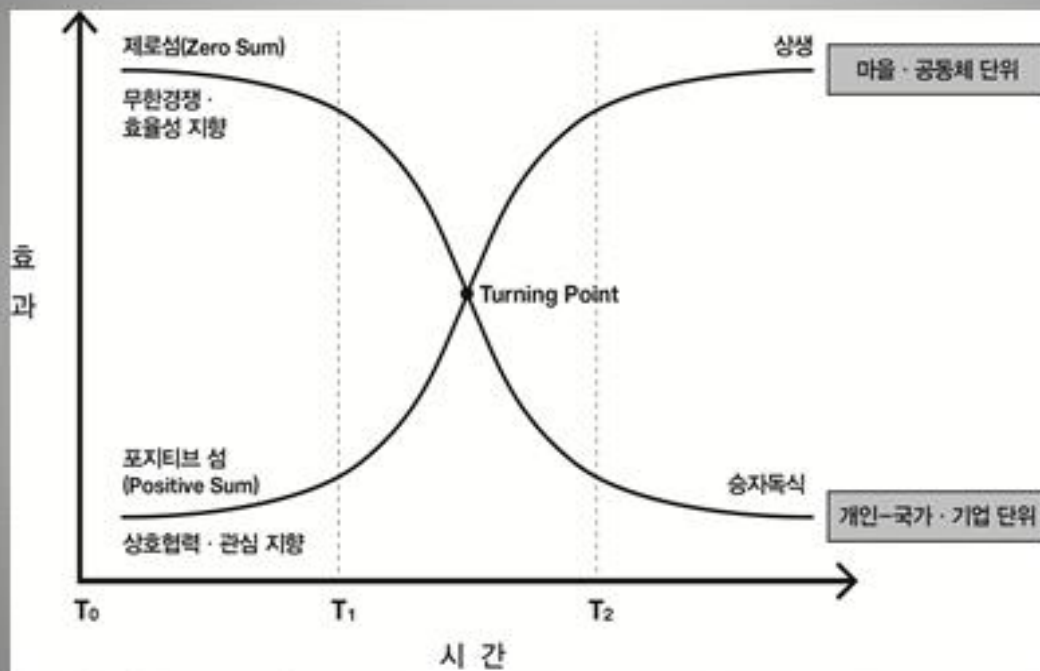
○ 뉴 거버넌스의 필요성

이처럼 공공·민간·비영리 등의 협력을 통해 공공성을 확보해 가는 것을 뉴 거버넌스(new governance)라고 함. 뉴 거버넌스는 복잡해지는 인류의 문제를 협력으로 해결하는데 적합성을 갖는다고 볼 수 있음

-뉴 거버넌스는 지역의 주체들이 예산·인력·공공서비스·에너지·리더십·조직·전문성·자원·환경·SOC 등 다양한 부문에서 협치가 가능하도록 방향과 정보를 제공하고 있음.

-경제적으로 어려운 주체들은 네트워크를 통한 교류와 협력을 통해서 각종 자원을 공유하고 서로의 장점을 극대화함

-지역의 행정단위 별로 자원을 관리하는 것이 아니라 서로 최대한 공유하며 중앙정부·지방자치단체·대학·협동조합 등의 철저한 협력을 통해서 빈곤 등 지역적 한계를 극복해 가는 모델임



<그림-5> 마을효과와 지속가능성





유럽여행 중 꼭 한번은 볼만하다는 영국, 런던에서 당일치기로 다녀올 수 있는 영국의 시골마을 중 하나인 바이버리를 소개하려고 한다. 런던이라는 낭만적인 공간이 있지만 영국의 숨은 매력은 바로 시골이 될 것이다. 일장 중 영국을 둘러쳐 된다면 꼭 한번 둘러보자.



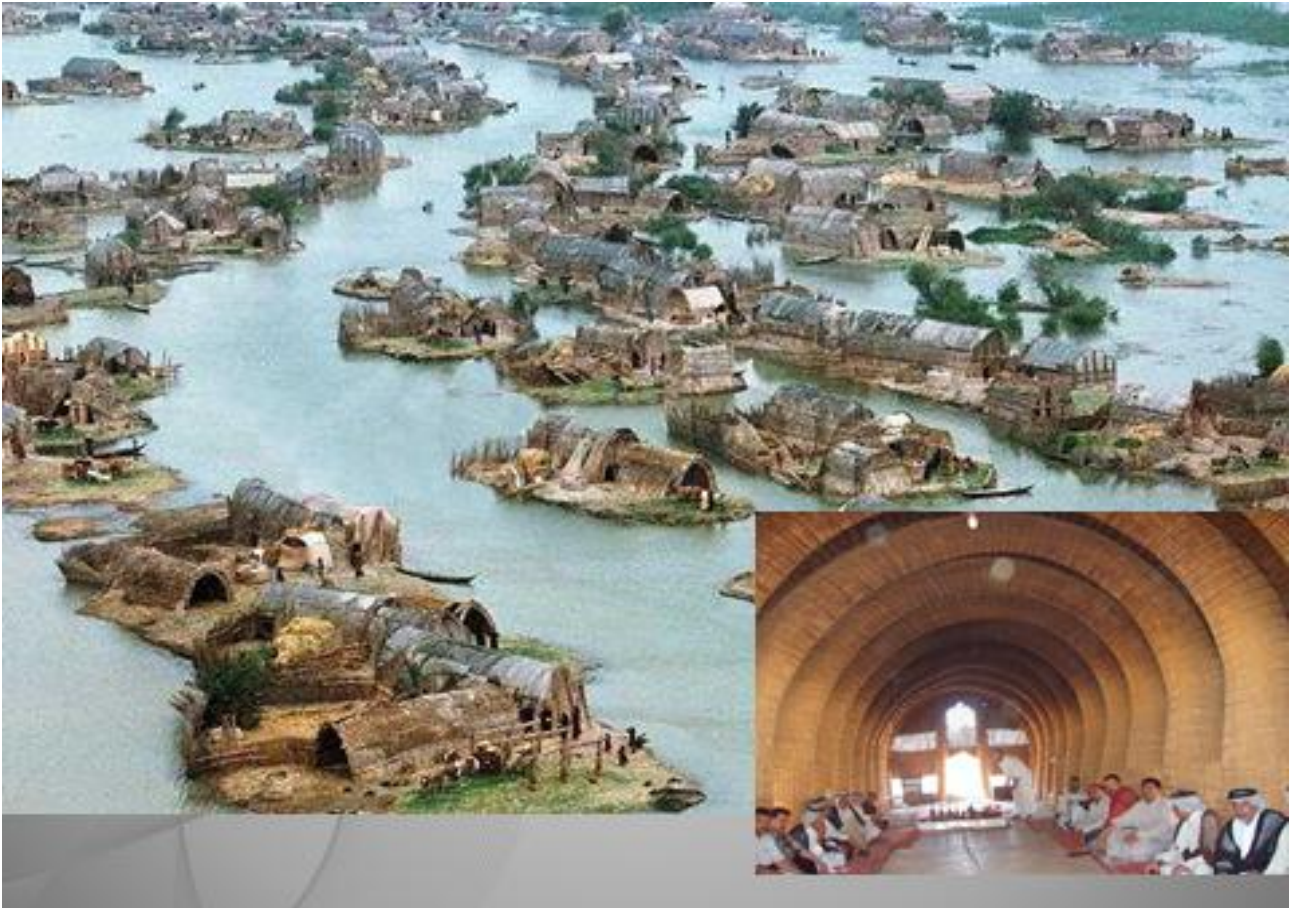
<http://blog.naver.com/alchemy0>

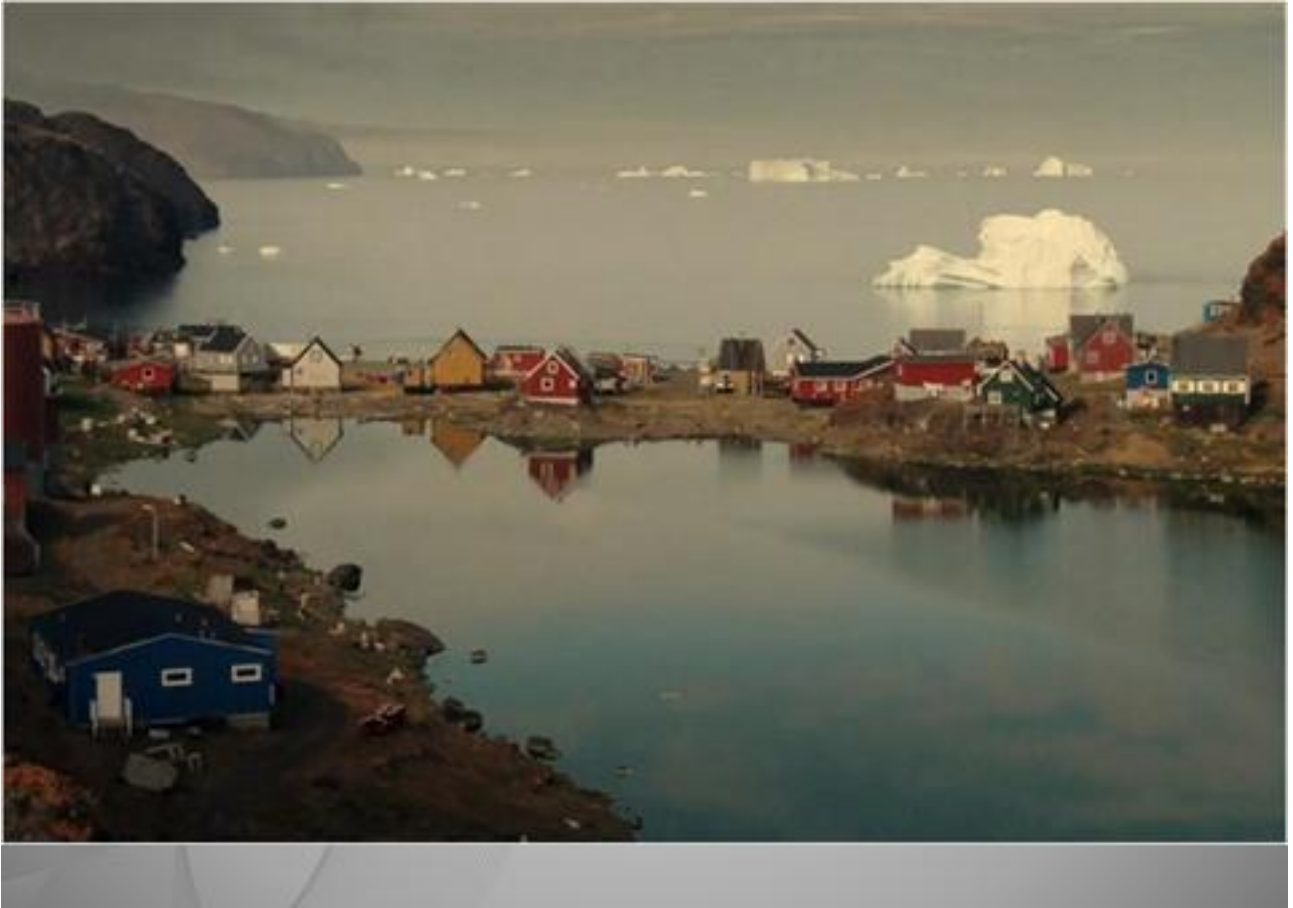


겨울이 눈으로만 이루어진 마을의 밤 풍경이 아름답다











작은 정치·경제·복지로 더 나은 세상 만들기
마을의 재발견
민기홍 지음

Rediscovering
The
Village



Go back to the past
to build the future!!!
경청해 주셔서 감사합니다.

읍·면·동단위 민관협력 현황 연구

주제발표

유 용 식

세명대학교 사회복지학과 교수

읍면동 단위 민관협력 현황 연구

유 용 식(세명대학교 사회복지학과)

연구의 필요성

01

**민관협력의 개념 변화와 복지를 둘러싼 여건 변화에 따라
민관협력의 중요성이 강조되고 있음**

민관협력의 개념은 변화해 왔음

- 1950년대 자원조적으로 공공부문의 공백 채우기 역할을 담당함
- 복지국가 위기 속에서 새로운 재정원으로써 대안으로 활용됨

우리나라의 민관협력 패러다임도 변화하고 있음

- 복지 수요 증가와 다양성의 증가로 복지자원의 한계가 발생함
- 복지 사각지대가 발생해 이에 대한 대안이 필요함
- 전달체계의 개편에 따라 읍면동 단위 민관협력이 필요함

연구의 필요성과 목적

민관협력의 중요성에 반해 민관협력 구축, 운영 등
실태에 대한 연구가 전무한 상태임

연구목적은
민관협력에 대한 실태 파악을 통한 발전방안 모색

연구 방법 (연구대상)

1. 「읍면동 인적안전망 강화방안」 실적 자료를 활용
: 보건복지부에서 2014. 10. 10 - 11. 30까지 전국 229개 지자체 조사
2. 민관협약체 분석 대상
: 읍면동 단위 민관협약체가 100% 설치된 203개 지자체를 중심으로 진행
: 모든 읍면동에 설치되지 않았거나 2014년 11월 이후 설치 예정된
26개 시군구 제외
3. 복지통(이)장제 분석 대상
: 읍면동 단위 복지통(이)장제가 100% 설치된 178개 지자체를 중심으로 진행
: 2014년 11월 이후 설치 예정되어 있거나 시행에 대한 계획이 수립되지 않은
51개 시군구 제외

연구 방법 (주요 연구 내용)

	민관협업체	복지통(이)장제
구성현황	시행현황, 시기, 형태 참여인원, 공무원 참여인원, 대표자유형	시행현황, 시기, 별도명칭 사용 여부
운영현황과 공공의 역할	조례 제정 형태, 예산 지원 여부	조례 제정 형태, 추가 수당 지급 여부
운영성과	복지사각지대 발굴 가구수, 서비스 연계건수, 자원 발굴 건수 및 총액	복지사각지대 발굴 가구수, 서비스 연계건수, 자원 발굴 건수 및 총액

연구 방법 (분석방법)

1. 민관협력의 개념화

: 문헌연구

: 인척안전망, 복지통장제, 민관협력 방안의 유사개념,
관련 제도, 법, 프로그램들에 대한 문헌, 관련 선행연구,
지역사회복지관련 자료, 법과 제도 검토,
사회복지현장에서의 프로그램에 대한 자료와 문헌 검토

2. 민관협력의 현황 분석

: 기술통계분석

연구 결과 (민관협약체의 구성 현황)

1. 읍면동 민관협약체 시행 현황

구 분	빈 도	%
시행 중	214	93.4
2014년 11-12월 시행 예정	8	3.5
2015년 시행 예정	7	3.1
합계	229	100.0

연구 결과 (민관협약체의 구성 현황)

2. 읍면동 민관협약체 최초 시행 시기

구 분	빈 도	%
2007년	1	0.5
2010년	18	8.9
2011년	5	2.5
2012년	25	12.3
2013년	29	14.3
2014년	125	61.6
합계	203	100.0

연구 결과 (민관협약체의 구성 현황)

3. 읍면동 민관협약체 시행 형태

구분	빈도	%
복지협약체	105	51.7
복지위원회	37	18.2
기타지역특수형태	61	30.0
합계	203	100.0

연구 결과 (민관협약체의 구성 현황)

4. 읍면동 민관협약체 참여인원(시군구 및 읍면동 기준)

시군구			읍면동		
구분	빈도	%	구분	빈도	%
200명 미만	81	39.9	10명 미만	23	11.3
200~399명	71	35.0	10~19명	99	48.8
400~599명	26	12.8	20~29명	36	17.7
600명 이상	25	12.3	30~39명	23	11.3
합계	203	100.0	40명 이상	22	10.8
평균 347.61, 표준편차 382.55, 최소 8.00, 최대 2,819.00			평균 22.96, 표준편차 21.06, 최소 1.00, 최대 155.00		

연구 결과 (민관협약체의 구성 현황)

5. 읍면동 민관협약체 평균 공무원 참여인원(읍면동 기준)

구분	빈도	%	비고
0명	25	12.3	평균 2.79 표준편차 6.61 최소 .00 최대 83.00
1~2명	129	63.5	
3~4명	30	14.8	
5명 이상	19	9.4	
합계	203	100.0	

연구 결과 (민관협약체의 구성 현황)

6. 읍면동 민관협약체 대표자 유형

구분	빈도	%
민간단독대표	77	40.1
민간인-공무원공동대표	78	40.6
공무원단독대표	37	19.3
합계	192	100.0

연구 결과 [복지통(이)장제의 구성 현황]

1. 복지통(이)장제 시행 현황

구분	빈도	%
시행 중	178	77.7
2014년 11-12월 중 시행 예정	12	5.2
2015년 시행 예정	16	7.0
시행 미정	23	10.0
합계	229	100.0

연구 결과 [복지통(이)장제의 구성 현황]

2. 복지통(이)장제 시행 시기

구분	빈도	%
2010년	34	19.1
2011년	4	2.2
2012년	22	12.4
2013년	15	8.4
2014년	104	57.9
합계	178	100.0

연구 결과 [복지통(이)장제의 구성 현황]

3. 복지통(이)장제 별도 명칭 사용

구분	빈도	%
유	64	36.6
무	111	63.4
합계	175	100.0

연구 결과 (민관협의회 지원을 위한 공공의 역할)

1. 읍면동 민관협의회 관련 조례 제정 형태 및 시기

구분		빈도	%
조례 제정 형태 (이정 포함)	조례 제정	27	19.7
	강제 사항 준수 관련 조례 포함(제정)	64	46.7
	분장 위원회 조례 포함(제정)	13	9.6
	기타 조례 제정	25	18.2
	미정	8	5.8
	합계	137	100.0
조례 제정 시기	2008년	1	2.0
	2010년	1	2.0
	2011년	4	8.2
	2012년	13	26.5
	2013년	7	14.3
	2014년	23	46.9
	합계	49	100.0

연구 결과 (민관협의회 지원을 위한 공공의 역할)

2. 읍면동 민관협의회 관련 예산 지원 여부

구 분	2014년 7월 17일 이전		2014년 7월 18일 이후	
	빈도	%	빈도	%
예산 지원함	53	26.1	60	29.6
예산 지원 안함	150	73.9	143	70.4
합계	203	100.0	203	100.0

연구 결과 [복지동(이)장제 지원을 위한 공공의 역할]

1. 복지동(이)장제 관련 조례 제정 형태

구 분	빈도	%	
조례 제결 형태 (비결 포함)	복지동(이)장제 조례 제결	98	79.7
	별도 조례 제결	10	8.1
	다른 조례	16	12.2
	합계	123	100.0
조례 제결 시기	2007년	1	1.6
	2008년	1	1.6
	2010년	14	21.9
	2011년	4	6.3
	2012년	8	12.5
	2013년	6	9.4
	2014년	30	45.0
	합계	64	100.0

연구 결과 [복지통(이)장제 지원을 위한 공공의 역할]

2. 복지통(이)장제 관련 추가수당 지급

구 분	2014년 7월 17일 이전		2014년 7월 18일 이후	
	빈도	%	빈도	%
유	6	4.1	6	3.7
무	139	95.9	156	96.3
합계	145	100.0	162	100.0

연구 결과 (민관협약체의 운영 성과)

1. 읍면동 민관협약체 복지사각지대 발굴 가구 수

구 분	2014년 7월 17일 이전		2014년 7월 18일 이후	
	빈도	%	빈도	%
0가구	92	45.3	66	32.5
1~100가구	49	24.1	90	44.3
101~200가구	15	7.4	12	5.9
201~300가구	10	4.9	8	3.9
301가구 이상	37	18.2	27	13.3
합계	203	100.0	203	100.0
	평균 337.11, 표준편차 1066.53 최소 .00, 최대 8759.00		평균 184.80, 표준편차 620.48 최소 .00, 최대 6320.00	

연구 결과 (민관협약체의 운영 성과)

2. 읍면동 민관협약체 서비스 연계 건수

구 분	2014년 7월 17일 이전		2014년 7월 18일 이후	
	빈도	%	빈도	%
0건	93	45.8	65	32.0
1~200건	52	25.6	80	39.4
201~400건	15	7.4	11	5.4
401건 이상	43	21.2	47	23.2
합계	203	100.0	203	100.0
	평균 953.31, 표준편차 3067.52, 최소 .00, 최대 29648.00		평균 539.98, 표준편차 1980.56, 최소 .00, 최대 19723.00	

연구 결과 (민관협약체의 운영 성과)

3. 읍면동 민관협약체 자원 발굴 건수

구 분	2014년 7월 17일 이전		2014년 7월 18일 이후	
	빈도	%	빈도	%
0건	108	53.2	85	41.9
1~100건	50	24.6	85	41.9
101~200건	13	6.4	13	6.4
201~300건	7	3.4	6	3.0
301건 이상	25	12.3	14	6.9
합계	203	100.0	203	100.0
	평균 231.41, 표준편차 906.74, 최소 .00, 최대 9584.00		평균 91.52, 표준편차 370.32, 최소 .00, 최대 4500.00	

연구 결과 (민관협약체의 운영 성과)

4. 읍면동 민관협약체 자원 발굴 총액(단위:천원)

구분	2014년 7월 17일 이전		2014년 7월 18일 이후	
	빈도	%	빈도	%
0	116	57.1	92	45.3
1~5000	21	10.3	47	23.2
5001~10000	14	6.9	22	10.8
10001~15000	6	3.0	8	3.9
15001~20000	3	1.5	3	1.5
20001이상	43	21.2	31	15.3
합계	203	100.0	203	100.0
	평균 32028.52, 표준편차 85535.95, 최소 .00, 최대 845463.00		평균 17237.12, 표준편차 46476.46, 최소 .00, 최대 343048.00	

연구 결과 [복지통(미)장제 운영 성과]

1. 복지통(미)장제 복지사각지대 발굴 가구 수

구분	2014년 7월 17일 이전		2014년 7월 18일 이후	
	빈도	%	빈도	%
0가구	83	46.6	37	20.8
1~100가구	30	16.9	97	54.5
101~200가구	22	12.4	18	10.1
201~300가구	12	6.7	9	5.1
301가구 이상	31	17.4	17	9.6
합계	178	100.0	178	100.0
	평균 298.22, 표준편차 881.46, 최소 .00, 최대 7996.00		평균 148.13, 표준편차 460.36, 최소 .00, 최대 3581.00	

연구 결과 [복지통(이)장제 운영성과]

2. 복지통(이)장제 서비스 연계 건수

구 분	2014년 7월 17일 이전		2014년 7월 18일 이후	
	빈도	%	빈도	%
0건	90	50.6	48	27.0
1~100건	35	19.7	88	49.4
101~200건	14	7.9	12	6.7
201~300건	9	5.1	3	1.7
301건 이상	30	16.9	27	15.2
합계	178	100.0	178	100.0
		평균 590.54, 표준편차 2823.46, 최소 .00, 최대 34683.00	평균 410.58, 표준편차 1638.17, 최소 .00, 최대 14462.00	

연구 결과 [복지통(이)장제 운영성과]

3. 복지통(이)장제 자원 발굴 건수

구 분	2014년 7월 17일 이전		2014년 7월 18일 이후	
	빈도	%	빈도	%
0건	111	62.4	83	46.6
1~100건	43	24.2	79	44.4
101~200건	8	4.5	5	2.8
201~300건	6	3.4	1	0.6
301건 이상	10	5.6	10	5.6
합계	178	100.0	178	100.0
		평균 192.50, 표준편차 1026.96, 최소 .00, 최대 11450.00	평균 122.03, 표준편차 668.93, 최소 .00, 최대 7476.00	

연구 결과 [복지통(이)장제 운영성과]

4. 복지통(이)장제 자원 발굴 총액(단위:천원)

구 분	2014년 7월 17일 이전		2014년 7월 18일 이후	
	빈도	%	빈도	%
0	118	66.3	91	51.1
1~10000	28	15.7	58	32.6
10001~20000	9	5.1	9	5.1
20001이상	23	12.9	20	11.2
합계	178	100.0	178	100.0
	평균 24591.29, 표준편차 89756.12, 최소 .00, 최대 833479.00		평균 14180.62, 표준편차 46941.41, 최소 .00, 최대 406350.00	

결론 및 제언(결론)

1. 읍면동 민관협약체 구성 현황(2014. 10월 기준)

- : 229개 지방자치단체 중 214개(93.4%) 시행 중
- : 복지협약체 형태의 민관협약체가 105개 지역(51.7%)으로 높은 비율보임
- : 시군구 참여인원은 평균 347.61명(SD=382.55), 최소 8명에서 최대 2,819명
- : 읍면동 참여인원은 평균 22.96명(SD=21.06), 최소 1명에서 최대 155명
- : 공무원 참여인원은 평균 2.79명(SD=6.61)로 읍면동당 약 3명
- : 민간인-공무원공동대표(78개, 40.6%), 민간단독대표(77개, 40.1%)

2. 복지통(이)장제 구성 현황(2014. 10월 기준)

- : 229개 지방자치단체 중 178개(77.7%) 시행 중
- : 2014년도 복지통(이)장제 시행 지역이 104개(57.9%)로 높은 비율보임

결론 및 제언(결론)

3. 읍면동 민관협약체 지원을 위한 공공의 역할

- : 203개 연구대상 지자체 중 137개(67.5%)의 지자체에 현재 조례가 이미 제/개정되어 있거나 향후 조례 마련을 계획
- : 지역사회복지협약체 조례에 포함(개정)인 경우가 64개(46.7%) 지역
- : 2014년에 조례 제정한 경우가 23개(46.9%) 지역
- : 예산 지원은 보건복지부 확대 추진 후 53개(26.1%)에서 60개(29.6%)로 증가

4. 복지동(이)장제 지원을 위한 공공의 역할

- : 178개 연구대상 지자체 중 123개(69.1%)의 지자체에 현재 조례가 이미 제/개정되어 있거나 향후 조례 마련을 계획
- : 동(이)장관련 조례 개정인 경우가 98개(79.7%) 지역
- : 2014년에 조례를 제정한 경우가 64개(46.9%) 지역
- : 전국 178개 지자체 중 6개(3.4%)의 지자체만이 추가수당을 지급

결론 및 제언(결론)

5. 읍면동 민관협약체 성과 변화

- : 7월 17일 이전(A)와 7월 18일 이후(B)의 비교
- : 복지사각자대 발굴 건수 월평균 44.95가구(A)에서 월평균 73.92가구(B)로 약 1.6배 이상 증가
- : 서비스 연계 건수 월평균 127.11건(A)에서 월평균 215.99건(B)으로 약 1.7배 증가
- : 자원발굴건수 월평균은 30.85건(A)에서 월평균은 36.61건(B)으로 약 1.2배 증가
- : 자원발굴총액 4,270.47천원(A)에서 6849.85천원(B)으로 약 1.6배 이상 증가



6. 복지통(이)장제 성과 변화

- : 7월 17일 이전(A)와 7월 18일 이후(B)의 비교
- : 복지사각자대 발굴 건수 월평균 39.76가구(A)에서 월평균 59.25가구(B)로 약 1.5배 증가
- : 서비스 연계 건수 월평균 78.74건(A)에서 월평균 333.37건(B)으로 약 4배 이상 증가
- : 자원발굴건수 월평균은 25.67건(A)에서 월평균은 48.81건(B)으로 약 1.9배 증가
- : 자원발굴총액 3278.84천원(A)에서 5502.775천원(B)으로 약 1.5배 증가



1. 민관 공동 협력체 주민참여형태의 강화 필요
2. 복지통(이)장제의 대중성, 정당성, 전문성 확보
3. 민관 협력을 위한 의사소통의 합리성 필요
4. 민관 협력을 위한 지역복지기관들의 업무 협력 필요
5. 민관 협력 기관과의 서비스 연계 체계 구축 필요
6. 민관 협력 통합 전달 체계 구축이 필요(횡적·종적 연계 시스템 강화)
7. 민관 협력에 있어 안정적인 운영과 체계적인 추진을 위한 중앙 정부와 지방 정부의 가치 부여와 예산 지원 필요



청주시 복지허브화 민관협력 사례

주제발표

강 신 옥

청주복지재단 상임이사

충북사회복지포럼

청주시 복지허브화 민관협력 사례



일 시 : 2016. 6. 21.(화)

장 소 : 충북종합사회복지센터

발 표 : (재)청주복지재단 상임이사 강신옥

CONTENTS

- 1 사업추진배경 및 사회적이슈
- 2 청주시 복지 허브화 사업
- 3 사업 추진 사례
- 4 향후과제



1. 사업추진배경 및 사회적이슈



01 사업추진 배경 및 사회적 이슈



복지전달체계개편방향 시군구 중심 추진



※ 청주시는 2014년 7월 통합 후 민관협력 구축을 위한 마을 지향의 정책노력 시도

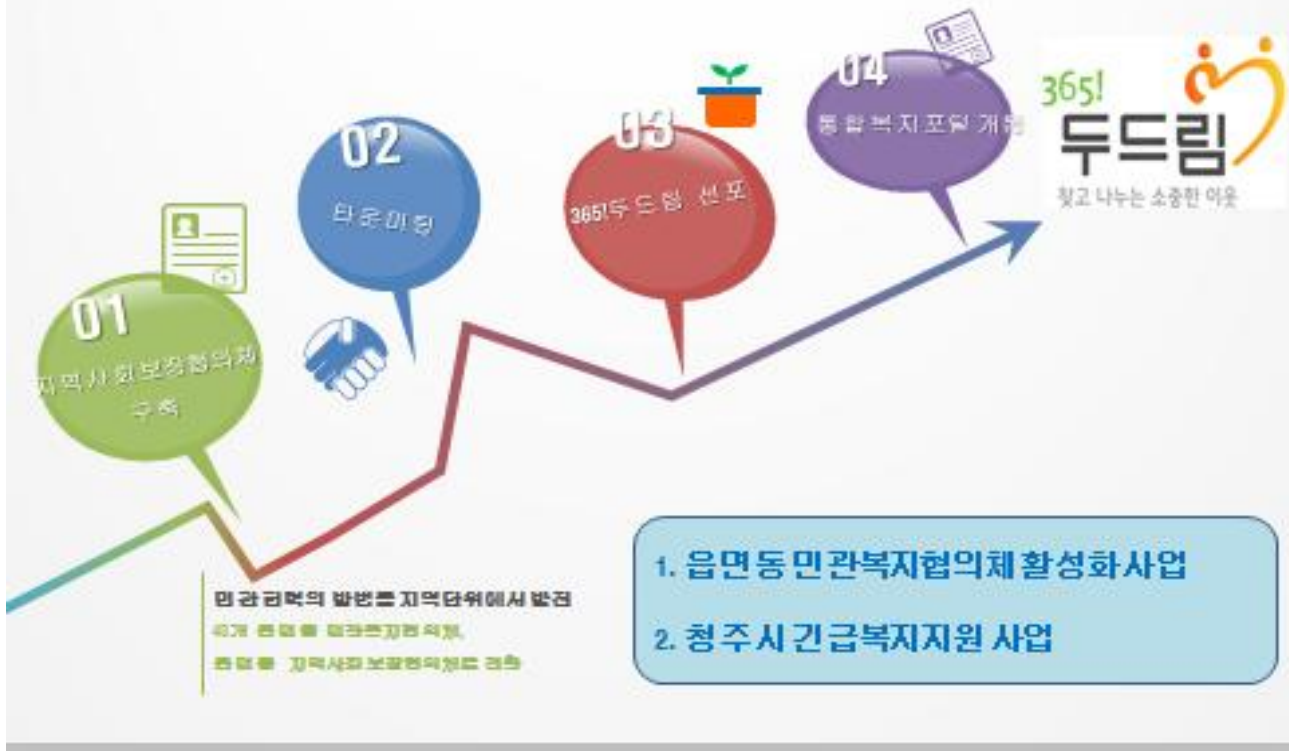
2. 청주시 복지 허브화 사업



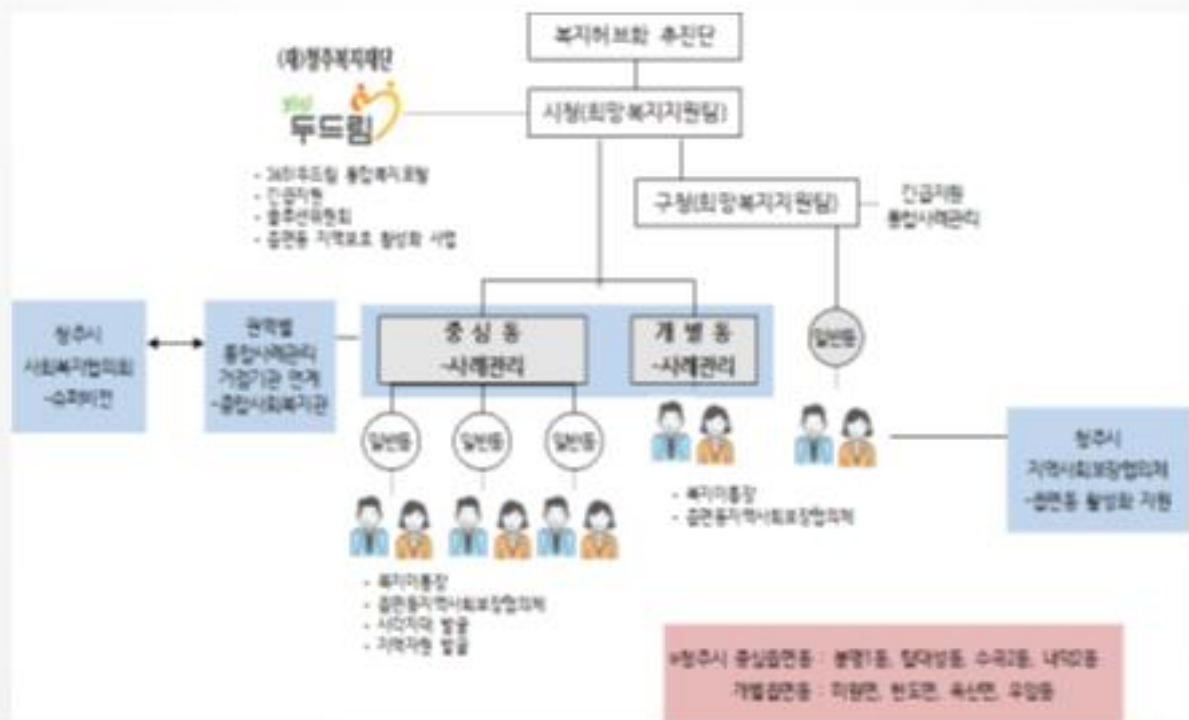
01 읍면동 복지허브화 사업의 목적



02 청주시 허브화 사업 추진 현황



03 청주시 복지 허브화 사업 운영체계



04 청주시 복지 허브화 사업 실행계획



01 추진배경

- 복지수요자 발굴 및 심층상담을 통한 위기상황 확인 어려워 복지사각지대 계속 발생
- 지역주민조직 및 민간자원 발굴의 노력 필요, 민간기관과의 협력체계 필요
→ 복지 수요자 중심의 맞춤형 복지를 위한 읍면동 복지허브화 추진



02 추진목표

- 맞춤형 복지체감도를 위한 방문상담 및 통합서비스 제공
- "맞춤형 복지" 전담팀 운영 및 복지업무 전문성 강화
- 지역주민, 민간복지기관 협력체계 구축으로 자원총량 확충

04 청주시 복지 허브화 사업 실행계획



세부추진계획 03



- 추진시기 : 2016년 7월부터 ※ 2017년까지 사회복지인력 확충에 따라 점진적용
 - ▶ 단, 보건복지부 읍면동 허브 모델링 사업참여 1개동(봉영1동) 2016. 3월부터 중심읍면동 시범실시
- 방 법 : 사례관리 강화 읍면동 설치운영(개별4개소, 중심11개소)
 - ▶ 개별읍면동 - 읍면동 자체 사례관리 업무추진, 직원1명 추가배치
 - ▶ 중심읍면동 - 중심동에 "맞춤형복지팀" 신설, 팀장1, 팀원2, 사례관리사1~2배치 인근 3~5개 행정읍면동을 함께 지원·관리

계	개별읍면동	중심읍면동	일시운영동(포서에서 운영)	비고
48	4(8명1동)	11(2명1동8동)	28(1명8명21동)	

- 맞춤형복지팀 역할
 - 찾아가는 서비스 활성화, 통합사례관리서비스 지원, 민간조직, 자원활용
- 권역별 통합사례관리 거점기관 운영
 - 읍면동 복지허브화 사업과 연계하여 민민·민관 네트워크 통한 협의체 지원
 - 7개 종합복지관이 사업에 참여하여 네트워크 구축, 통합사례관리사업 활성화
 - ▶ 북부, 서부, 신남, 오송, 용암, 청주종합사회복지관, 청주사회복지관
 - 종합복지관을 후원기관 기탁 거점으로 활용 신속하게 지원하여 동네복지 실현

3. 사업추진사례



01 읍면동 지역사회보장협의체 활성화 지원 사업



목적

지역주민의 복지수요에 부응하고 지역 여건을 고려하여 구축된 읍면동 지역보호 활성화 사업 발굴 및 지원





강서1동 (모유정 복지협의체)

기본현황



세부사업

사업명 : 모유정 나눔터하기(+) 사업

- 보급자리 돌보기** : 지역자원을 연계하여 주거환경 개선 및 수리
- 일반간 지원** : 자원봉사대와 연계하여 재즈특성대 반찬지원
- 모유정 발영화** : 업1화 운영회의 실시 타 지자체 벤치마킹
- 모유정 알리미** : 홍보물품 제작 사각지대발굴에 활용,사업홍보

- 지역주민의 참여확대로 모유정 복지협의체 활성화에 기여
- 복지사각지대 적극 발굴하고 지원하여 지역주민 복지만족도 향상



성화개인죽림동 민관복지협의체

기본현황



세부사업

사업명 : '이웃사촌 맺기' 사업

- 멘토-멘티 대상자 홍보, 모집** : 홍보 캠페인
- 멘토-멘티 결연식** : 지역교육조사 및 캠페인
- 오리엔테이션** : 멘토교육 실시
- 멘토링 지원사업** : 멘토, 멘티 프로그램 개발 추진, 멘토, 멘티 대상자 추진사업 실시
- 멘토링 온라인 프로그램** : 오프라인 연계 극복과 보다 혁신적인 프로그램 개발
- 멘토-멘티 만남의 장 마련** : 자원봉사활동, 연계활동 참여추진
- 문화교육사업 및 특화사업추진** : 복지교육 일체로서 교육 과정 제공하기 높은 문화적응사업 지원
- 평가 및 후속프로그램** : 평가 보고회 및 사후관리

- 불만이탈주민에 대한 사모인의 개인과 정동적인 커뮤니케이션 지원 및 경제적 지지를 통한 삶의 질 향상 방안 기여

02 365!두드림 통합복지포털 구축운영



365!두드림 통합복지포털은 복지사각지대를 해소하고, 분산된 사회복지서비스를 통합해 체계적이고 합리적인 복지 실현

사회복지 서비스 통합

- 복지서비스의 중복 및 누락방지 시스템 구축
- 복지 수요자 이력관리를 통한 체계적인 관리

복지네트워크 확산

- 복지서비스 지원 인력 발굴을 통한 촘촘한 복지망 구현
- 소외계층 발굴을 위한 시민참여형 복지네트워크 확산

나눔문화 정착

- 자발적·적극적 참여를 위한 커뮤니티 공간 구축
- 다양한 기부를 통한 지역사회 나눔문화 정착

02 365!두드림 통합복지포털 구축운영



개 통 →

365!두드림 통합복지포털 전산시스템
2015. 7. 개통



자원발굴 및 배분연계 현황(~16.5)

물품 자원등록 및 지원

- 물품자원 271건, 환산액 502,637천원
- 지원 13,486건



긴급자원 추진

- 4차 민정양 긴급지원사업 추진
- 74세대, 40,339천원 지원





- ◇ 운영방향 : 읍면동 지역사회보장협의체와 민간기관 간 협력으로 자원개발, 교류 활성화
- ◇ 청주시 7개 종합복지관 역할 :
 - 민-민, 민-관 네트워크 거점역할로 관할구역 내 통합사례관리 사업 활성화
 - 권역별 지역주민조직화 사업 및 사례관리 홍보사업 추진
 - 지역사회 공헌자원 및 민간기관 자원 상호 연계 지원

4. 향후 과제



01 향후과제



01

지역성이 고려된 읍면동 중심의 지역특화사업 개발을 확대·장려하는 정책 마련 필요

- 문제 해결을 위한 마을단위의 자발적 복지공동체를 구성
- 획일화된 사업추진 지양, 사각지대 해소를 위한 지역 특화사업 적극적 개발

02

공공과 민간영역간의 협력체계 구축을 위한 세부전략 마련

- 통합사례관리, 대상 자원발굴 및 연계 등의 측면에 있어 협력

03

서비스 제공을 위한 실무자로 민간인력 참여 확대

- 휴먼서비스라는 특성을 고려 민간인력이 지역사회복지 실행의 주체로서의 성장시킬 교육과 슈퍼비전 체계마련

04

지역주민의 주체성을 강화하는 방향으로 민관협력 및 주민참가 활동 조직화

- 민간과 지역주민이 주도하고 공공영역이 지원하는 형태로서의 민관협력의 실제적인 적용노력

마음이 모여 마을이 됩니다.
THANK YOU



복지마을을 위한 읍·면·동 민관협력 방안

주제발표

오 정 아

충북대학교 외래교수

복지마을을 위한 으며도미과 협력 방안

2016. 06. 21

오정아

Index

1. 정부의 복지마을 육성 전략
2. 충청북도 현황
3. 충청북도 복지마을과 사회복지협의회

1. 정부의 복지마을 육성 전략

1.

정부의 복지마을 육성 전략



1.

정부의 복지마을 육성전략

국민이 체감하는
맞춤형 복지 실현

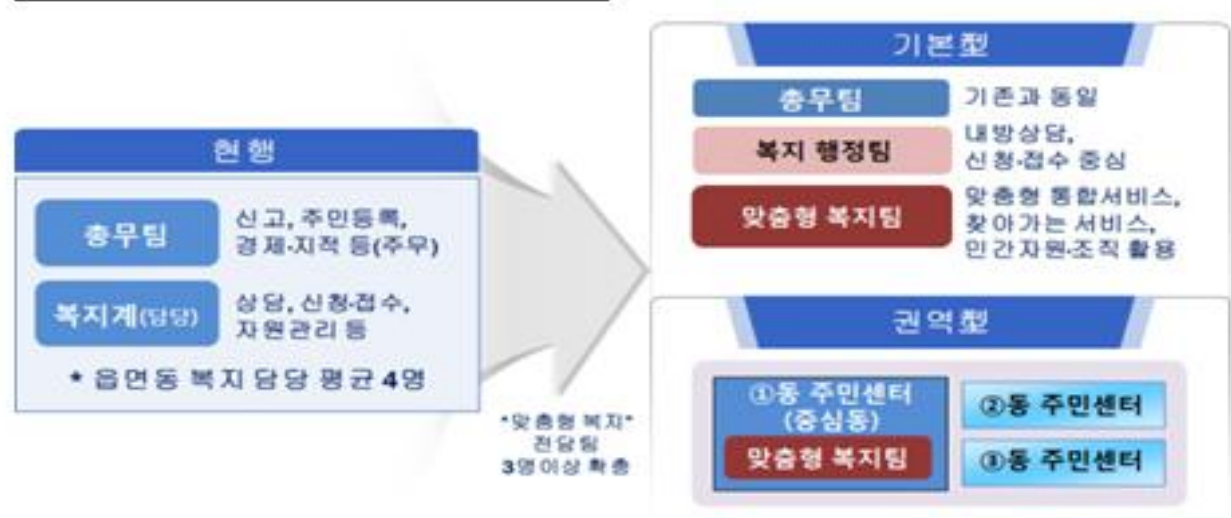


장2: 보건복지부 (2016)

1.

정부의 복지마을 육성전략

맞춤형 복지 전달팀 구성 및 운영



장2: 보건복지부(2016)

1.

정부의 복지마을 육성전략

민간협력으로 공공복지 보완·강화

복지통(이)장, 읍면동 단위
지역사회보장협의체 등
주민조직 적극 활용

- 복지통(이)장제 및 읍면동 단위 지역사회보장협의체 전국 시행·운영
- 읍면동 주민자치회와 상호협력을 강화하여 복지사각지대 발굴, 서비스 안내 등 역할 강화

민·관 복지대상자 상호의뢰 및
자원정보 공유 추진

- 현행 범정부 시스템을 통해 추진되는 타부처·공공기관 복지대상자 지원 의뢰 체계를 민간 복지기관까지 확대
- 행복e음 민·관 통합자원관리DB를 민간기관과 공유, 자원 활용도 제고

1.

정부의 복지마을 육성전략

읍면동 사무소(주민센터) 명칭 변경

복지 기능, 이력 확대에 따른
읍면동 명칭 변경

- 읍면동 복지기능 강화에 부응하도록 자치단체 등 의견 수렴 거쳐 명칭 변경
- 읍면동 복지허브화 시행에 맞춰 단계적으로 추진

명칭 변경 지침 시달, 자치단체별 조례 개정 지원

사무소 소재지에 관한 조례 개정, 여파 및 인도감판 설치 등

1.

정부의 복지마일stones



1.

정부의 복지마일stones



1.

정부의 복지마을 육성전략



1.

정부의 복지마을 육성전략



1.

정부의 복지마일stones



2. 충청북도 현황

2.

충청북도 현황

충청북도 면적과 인구



2.

충청북도 현황

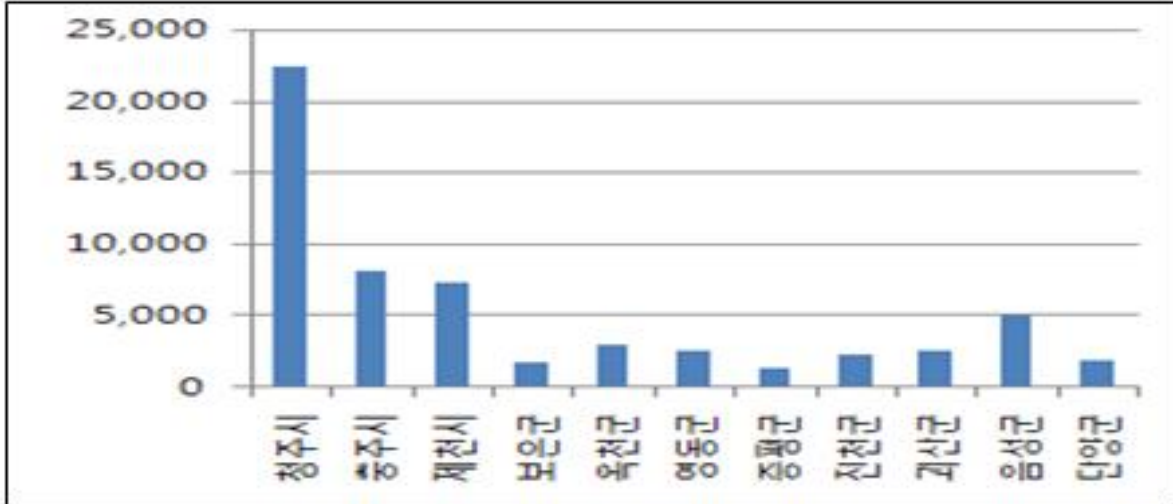
충청북도 면적과 인구

시군별	면적 (Km ²)	인구 (명)	시군별	면적 (Km ²)	인구 (명)	시군별	면적 (Km ²)	인구 (명)
합계	7,407.22	1,616,589	청주시	940.30	842,960	증평군	81.81	37,260
음성군	520.27	104,316	보은군	584.26	34,731	진천군	407.26	72,818
충주시	983.57	211,976	옥천군	537.11	53,193	괴산군	842.34	39,477
제천시	883.47	137,609	영동군	845.72	51,251	단양군	781.11	30,998

2.

충청북도 현황

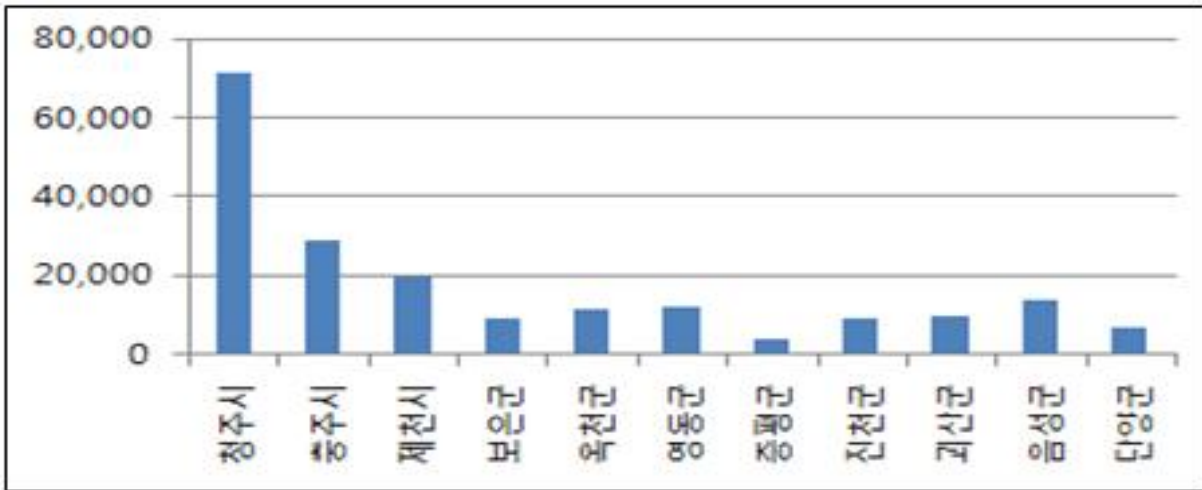
국민기초생활수급자 현황



2.

충청북도 현황

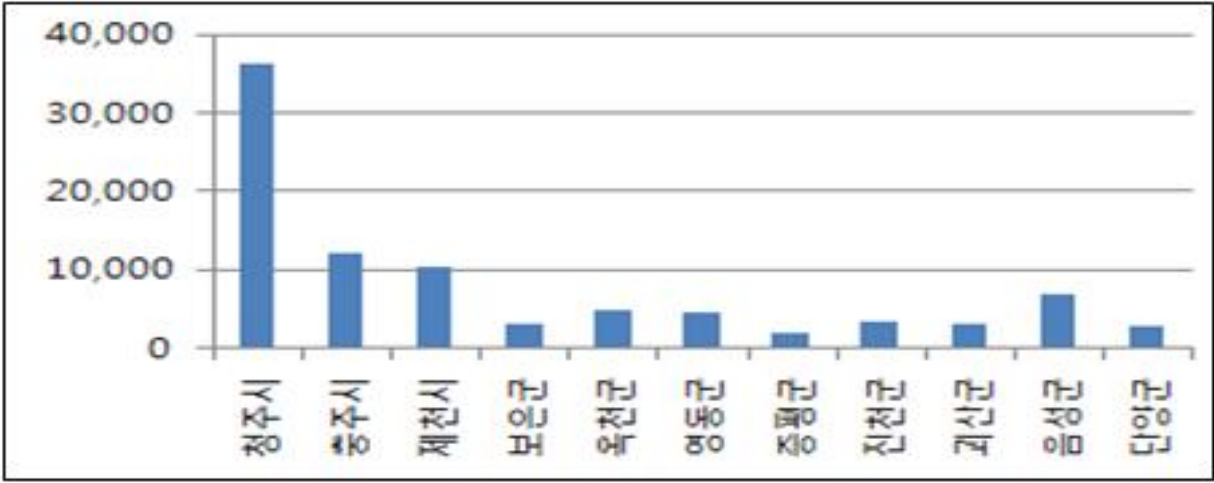
충청북도 노인 인구현황



2.

충청북도 장애인 인구 현황

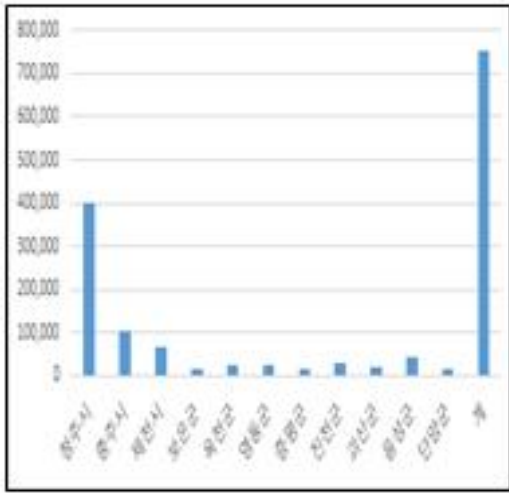
충청북도 장애인 인구 현황



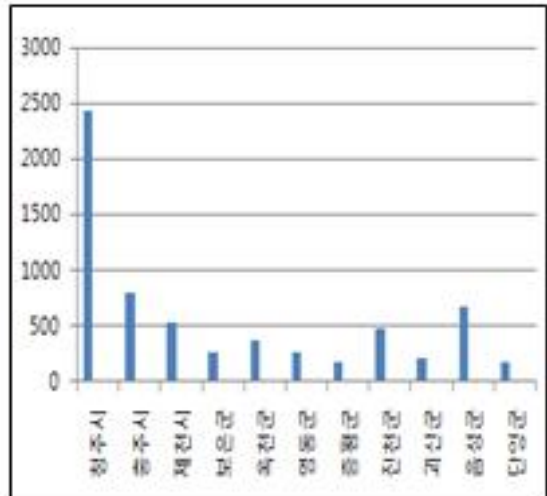
2.

충청북도 여성 인구 현황

충청북도 여성 인구 현황



충청북도 다문화 여성 인구 현황



충청북도 제2기(2011-2014) 2012년 지역사외복지 시명계외.

2.

초저소득 노인

국민기초생활수급자 현황 및 자활시설 현황

지역	기초생활수급자 인구	지역자활센터
청주시	22,401	2
충주시	8,192	1
제천시	7,297	1
보은군	1,816	1
옥천군	2,957	1
영동군	2,625	1
증평군	1,344	1
진천군	2,248	1
괴산군	2,609	1
음성군	5,051	1
단양군	1,970	1

2.

초저소득 노인

노인여가복지 시설

지역	노인 인구	여가시설		
		노인 복지관	경로당	노인교실 (노인대학)
청주시	71,753	5	481	6
충주시	29,195	1	523	3
제천시	19,664	1	317	1
보은군	9,450	1	279	-
옥천군	11,424	1	292	-
영동군	12,153	1	312	-
증평군	4,221	1	111	-
진천군	9,321	1	272	1
괴산군	10,182	1	327	2
음성군	13,881	1	386	2
단양군	6,871	1	158	-
계	198,115	15	3458	15

2.

차처북도 공공서비스 현황

노인복지관련시설

지역	노인 인구	노인복지 관련시설			비고
		주거시설	의료시설	재가시설	
청주시	71,753	4	60	30	노인고용창출기관 4 노인보호전문기관 1 노인 단체 (지회) 1
증주시	29,195	7	15	2	-
제천시	19,664	6	8	7	-
보은군	9,450	3	4	13	-
옥천군	11,424	1	12	16	-
영동군	12,153	6	9	3	-
중령군	4,221	5	1	2	-
진천군	9,321	9	13	1	시니어클럽 1 특거노인 one-stop 지원센터 1
괴산군	10,182	9	1	13	-
음성군	13,881	3	11	27	경로당 무료 급식기관 3
단양군	6,871	2	7	3	-
계	198,115	55	141	117	11

2.

차처북도 공공서비스 현황

장애인생활시설

지역	등록 장애인 인구	장애인생활시설
청주시	36,555	16
증주시	12,345	5
제천시	10,610	5
보은군	3,092	-
옥천군	4,942	1
영동군	4,633	-
중령군	1,902	2
진천군	3,487	1
괴산군	3,186	1
음성군	7,121	2
단양군	3,042	1
계	90915	

2.

충청북도 현황

공공

장애인복지 관련시설

지역	등록 장애인 인구	장애인복지 관련시설			
		직업 재활시설	이용시설	정신 요양시설	정신 보건센터
청주시	36,555	31	17	-	-
증주시	12,345	-	6	-	-
제천시	10,610	-	14	-	-
보은군	3,092	-	3	-	-
옥천군	4,942	1	1	2	-
영동군	4,633	1	2	-	-
중원군	1,902	-	-	-	-
진천군	3,487	-	1	-	1
괴산군	3,186	-	3	-	-
음성군	7,121	-	2	-	-
단양군	3,042	-	3	-	-
계	90915	33			1

2.

충청북도 현황

공공

여성복지시설

지역	여성인구	여성복지시설						계
		여성단체협의회	여성회관	상담기관	다문화 가족지원 센터	취업정보센터	보호시설	
청주시	399,547	13	-	9	1	1	6	30
증주시	103,556	15	-	-	1	-	-	15
제천시	67,962	-	-	-	1	-	-	-
보은군	17,655	10	1	-	1	-	-	12
옥천군	27,174	-	-	1	1	-	-	2
영동군	25,523	-	-	-	1	-	-	-
중원군	16,302	-	1	-	1	-	-	2
진천군	30,331	11	1	2	1	-	1	16
괴산군	18,478	11	1	-	1	-	-	13
음성군	43,919	14	1	1	1	1	-	18
단양군	15,941	-	-	-	1	-	-	-
계	750447							0

2.

충청북도 아동 및 청소년 현황

충청북도 아동 및 청소년 인구현황 및 복지시설

지역	아동인구	아동-청소년 복지시설							계
		복지관	지역아동센터	아동전문기관	생활시설	청소년수련시설	청소년문화부방	청소년상담기관	
청주시	122,734	1	58	9	28	3	-	2	101
중주시	33,216	-	28	-	3	3	-	-	34
제천시	20,908	2	5	1	2	1	-	-	11
청원군	25,901	-	35	-	2	1	-	-	38
보은군	3,986	-	7	-	-	8	-	-	15
옥천군	7,280	-	2	1	4	1	3	-	11
영동군	3,481	-	10	-	-	2	-	-	12
증평군	5,867	-	3	-	-	1	-	-	4
진천군	10,469	-	7	-	1	5	4	-	17
괴산군	3,584	-	7	-	-	6	2	-	15
음성군	14,699	-	15	-	23	3	3	-	44
단양군	6,566	-	6	-	1	6	-	-	13
계	258,691	3	183	11	64	40	12	2	315

3. 충청북도 복지마을과 사회복지협의회

3.

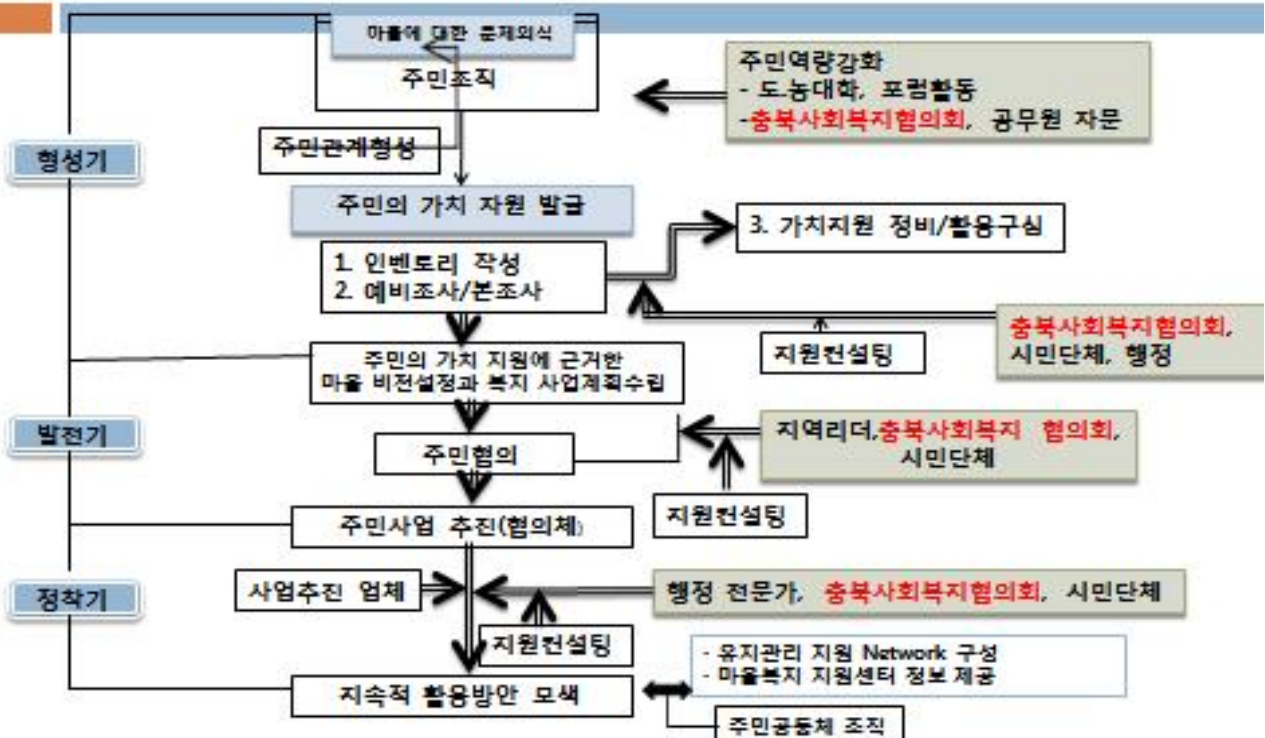
충청북도 복지마을과 사회복지협의회



3.

충청북도 복지마을과 사회복지협의회

『한국지방행정연구원(2013)수정 인용』





감사합니다.

종합토론

토론

유응모

청주시사회복지협의회 회장

종합토론

토론

김관성

충북지역복지개발회 대표이사

제85회 충북사회복지포럼

- 발 행 일 : 2016년 6월 21일(화)
 - 발 행 인 : 심의보(충청북도사회복지협의회 회장)
 - 주 소 : 충북 청주시 흥덕구 공단로 87 충북종합사회복지센터 3층
 - 전 화 : 043)234-0840
 - 팩 스 : 043)234-0849
 - 홈페이지 : www.cwin.or.kr
-